



führen

Auswahl, Reinigung und Instandhaltung von Eingangstüren

1. Einleitung	2
2. Der Werkstoff ist von Bedeutung – warum sollte man sich für Aluminium entscheiden?	3
3. Volle oder verglaste Türen?	4
4. Welche Zubehörteile?	5
5. Welche Größe?	6
6. Aussehen	6
7. Reinigung, Pflege und Instandhaltung	7
7.1. Wie häufig sind Aluminiumtüren zu reinigen und zu warten?	7
7.2. Reinigung von Aluminiumoberflächen	8
7.3. Instandhaltung von Dichtungen	9
7.4. 7.4. Schmierung von Türbändern, Beschlägen und anderen beweglichen Elementen	9
7.5. 7.5. Instandhaltung von Schlössern, SelbstschlieÙvorrichtungen und Türbändern	10
7.6. 7.6. Reinigung der Türzubehörteilen	10
7.7. 7.7. Praktische Ratschläge für die Benutzer von Aluminiumtüren	11

1. Einleitung

Eingangstüren sollen eine Visitenkarte des Hauses sein, aber sie sagen auch viel über den Eigentümer aus. Beim Blick auf die Tür erfährt man unter anderem welchen Stil derjenige hat, der die Tür ausgewählt hat sowie ob er auf Details und Sicherheit achtet. Das, was die Eingangstüren über Sie sagen, hängt nur von Ihnen ab.

Wenn Sie sich mit der Lektüre dieses Ratgebers befassen, dann sind Sie sicherlich auf der Suche nach der perfekten Tür für Ihr Haus, Wohnung oder Firma. Achten Sie darauf, dass wenn Sie die richtige Entscheidung treffen, ein weiterer Kauf von Außentüren erst in einigen Dutzenden Jahren erforderlich sein wird. Aus diesem Grunde möchten wir Sie dazu ermutigen, einige grundlegende Fragen zu beachten, die sich jeder bewusste Verbraucher, der Eingangstüren kauft, stellen sollte. Die Erwägung der möglichen Antworten hilft Ihnen nicht nur beim Treffen der endgültigen Kaufentscheidung, sondern erhöht auch Ihre Fachkenntnisse.

Überlegen Sie zu Beginn, welche Eigenschaften gute Außentüren aufweisen sollten?

- ◆ sie sollten ein Garant für hervorragende Wärmedämmung sein
- ◆ sie sollten vor schwierigen und wechselhaften Wetterbedingungen wie Kälte, Wind oder Feuchtigkeit schützen
- ◆ sie sollten das Haus vor dem Lärm von außen schützen
- ◆ sie sollten dicht sein
- ◆ sie sollten zur allgemeinen Hausarchitektur gut passen
- ◆ sie sollten an das Bauvolumen angepasst sein (Einfamilien- bzw. Mehrfamilienhaus)
- ◆ sie sollten das Haus und die Einwohner vor Einbrüchen schützen
- ◆ sie sollten gegen mechanische Beschädigungen beständig sein
- ◆ sie sollten stabil sein, wobei darunter zu verstehen ist, dass sich ihre Maße und Farbe nicht verändern und dass
- ◆ die gegen schädliche Einwirkung durch Wetterfaktoren beständig sind



2. Der Werkstoff ist von Bedeutung – warum sollte man sich für Aluminium entscheiden?

Die Auswahl des Werkstoffs ist bei Eingangstüren von entscheidender Bedeutung. Von dem, für welchen Werkstoff man sich letztlich entscheidet, hängt ab, wie viel Lärm in unsere Räumlichkeiten gelangen wird und welche Temperaturen dort herrschen werden. Holztüren zeichnen sich leider durch niedrige Beständigkeit gegen Wetterfaktoren und in erster Linie gegen Feuchtigkeit aus. Zudem bedürfen sie spezieller Instandhaltung. Stahltüren sind hingegen schwer, was die Montage und den Transport erschwert. PVC-Türen sind zwar schalldämpfend, kostengünstig und robust, aber bestechen nicht durch ihr Aussehen und Verarbeitungsqualität. Folglich gilt Aluminium als der beste Werkstoff für Eingangstüren.

Aluminium ist ein leichter, umweltfreundlicher, stabiler, gegen schädliche Wetterfaktoren und mechanische Beschädigungen beständiger Werkstoff, der hervorragende Wärmedämmung garantiert. Solche Türen gelten als hervorragender Schutz vor Einbrüchen, Feuer und Lärm von außen. Aluminiumtüren lassen sich problemlos sauber halten, da dieser Werkstoff keinen Schmutz anzieht.

Bei der Auswahl von Eingangstüren gelten die Erwartungen und die Vorstellungskraft als die einzige Einschränkung. Wenn Sie zeitlose Türen für viele Jahre suchen, die zugleich unverändert gut aussehen und laufende Trends widerspiegeln sollen, brauchen Sie Türen für Spezialaufgaben. Zu solchen Türen zählen jene aus Aluminium, die hervorragende Eigenschaften sowie unbegrenzte Konstruktions- und Projektmöglichkeiten bieten.

Aluminiumtüren sind für Personen konzipiert, die sich um die Umwelt sorgen, da Aluminium ein Rohstoff ist, der sich zu 100 % recyceln lässt. Seine Verarbeitung erfordert wenig Energie und die Bearbeitung ist einfach und sauber für die Umwelt. Darüber hinaus setzt Aluminium im Brandfall keine giftigen Verbindungen frei, was man beispielsweise beim PVC nicht gerade behaupten kann.

Aufgrund der natürlichen Antikorrosionsbeschichtung von Aluminium sind die aus diesem Werkstoff hergestellten Türen vor der schädlichen Einwirkung der Umwelt geschützt, die durch Feuchtigkeit kostspielige Holztüren zerstören und durch Sonne die PVC-Maße entfärben und diese durch Wärme verändern kann.

Aluminiumtüren sind auch steifer als Holz oder PVC, wodurch sie sich bei größeren Konstruktionen bestens bewähren.

Aluminiumtüren von RK werden als Passivtüren oder energieeffiziente Türen bezeichnet.

Es heißt, dass das Passivbauen im Trend ist, aber in der Tat ist die Frage zu beantworten, ob das nur eine Modeerscheinung ist oder ein Bedürfnis ist, welches seit Langem bereits existiert?

Mit passiven Fenstern und Türen, d.h. hochwertigen Produkten mit exzellenter Wärmedämmung, wird der Stromverbrauch zur Beheizung von Gebäuden verringert, wobei das für das Klima und unsere Brieftasche vorteilhaft ist.

Die Energieeffizienz von Türen wird mit dem Wärmedurchgangskoeffizient (U) bestimmt. Gemäß geltenden Normen sollte dieser Koeffizient $2,6 \text{ W}/(\text{m}^2\text{K})$ nicht überschreiten. Außentüren aus Aluminium weisen einen sehr niedrigen Wärmeübergangskoeffizient (sogar $0,67 \text{ W}/\text{m}^2$) auf, was die hervorragende Wärmedämmung eindeutig beweist.



3. Volle oder verglaste Türen?

Außentüren aus Aluminium können voll oder verglast sein. Im Falle der zuletzt genannten kann man viele Verglasungstypen verwenden, die sich durch Größe oder Form voneinander unterscheiden. Die Auswahl gilt auch für den Glastyp, da man sich für transparente, gemusterte oder dekorative Verglasung entscheiden kann.



Sandgestrahlte Glasscheiben bieten eine nahezu unbegrenzte Auswahl an graphischen Mustern und es ist möglich, selbst ein sehr untypisches und personalisiertes Motiv anzufertigen.

Türen mit Verglasungen verleihen größeren Räumen mehr Licht und vergrößern diese optisch. Ein wichtiger Vorteil dieser Türen ist ihr Aussehen, welches, vor allem der modernen Bauweise, Stil und Modernität verleiht.

Verglasungen mit größeren Flächen bieten mit Sicherheit großen Zugang zur natürlichen Beleuchtung, aber an dieser Stelle kommt die Frage auf, wie es mit der Privatsphäre der Hausbewohner aussieht? Obwohl man für die Türproduktion durchsichtiges Glas verwenden kann, sind Verglasungen mit geringer Transparenz am populärsten, die unsere Privatsphäre bestens schützen.

Als Beispiele von Ornamentglas mit begrenzter Transparenz mit Einsatz in Außentüren aus Aluminium gelten:

venezianisches Glase – verhält sich wie ein Spiegel

Stopsol silbern – kommt bei Handelsobjekten zum Einsatz

mastercarre – mit besonderen dekorativen Eigenschaften für Personen, die nach einem starken Akzent für Ihr Haus suchen.

Eine andere moderne Lösung ist der Einsatz von **Glas mit variabler Lichtdurchlässigkeit**, welches auch als Privatglas bezeichnet wird. □ Das Privatglas lässt sich nach Wunsch vom matten in durchsichtiges Glas verwandeln. Die Änderung der Eigenschaften in Bezug auf die Lichtübertragung erfolgt mittels angelegter elektrischer Spannung. Die Lichtdurchlässigkeit lässt sich mit Hilfe eines Smartphones steuern.



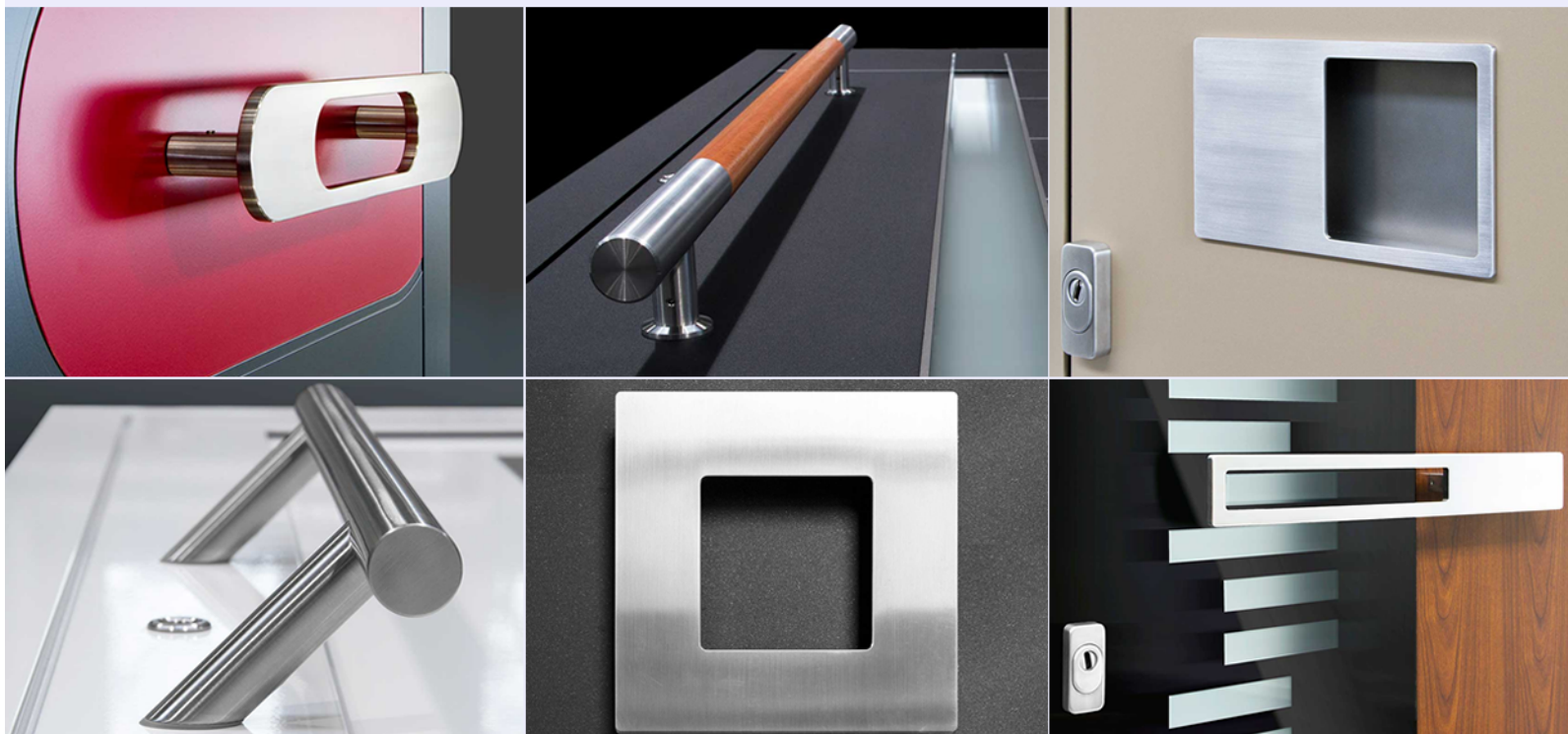
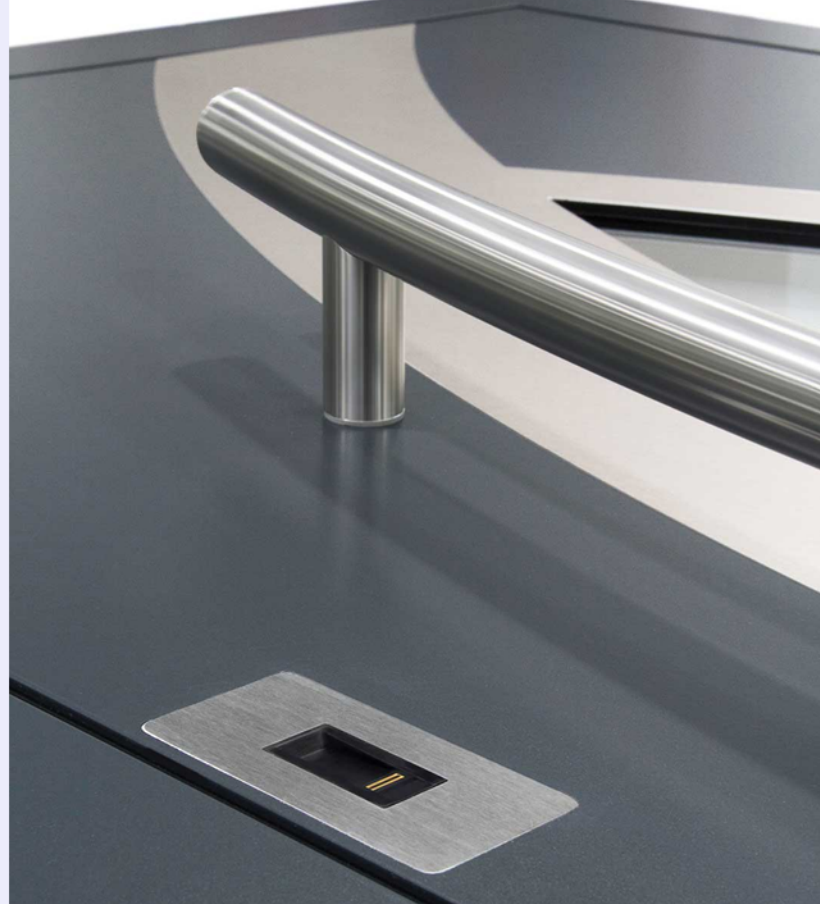
4. Welche Zubehörteile?

Bei der Auswahl entsprechender Zubehörteile kann man nicht nur die ästhetischen Vorzüge von Türen, sondern auch die Funktionalität und Sicherheit des Hauses steigern.

Personen, für die die Sicherheit des Hauses oder der Wohnung besonders wichtig ist, können sich für eine moderne Lösung wie z. B. einen **Fingerabdruckleser**, **Bluetooth** oder **numerische Tastatur** entscheiden, wodurch der Zugang lediglich Personen gewährt wird, die die entsprechende Ziffernkombination kennen.

Diese Auswahl gilt auch für Elemente mit Bedeutung für die Funktionalität und Aussehen von Türen. Die Türgriffe aus Edelstahl lassen sich nach Form, Länge und Muster auswählen. Bei Türen mit Furnier zur Holznachbildung bewähren sich ähnliche naturähnliche Lösungen.

Im Bereich der Schutzvorrichtungen für die Eingangstüren stehen diverse Schlossarten zur Auswahl. Erwähnenswert sind insbesondere automatische Mehrpunktschlösser, die sich ohne den Einsatz von schlüsseln schließen lassen – es genügt, die Tür einrasten zu lassen.



5. Welche Größe?



Aufgrund der Elastizität von Aluminium lassen sich Türen mit unterschiedlicher Form und Größe anfertigen. Es darf jedoch nicht vergessen werden, dass die Maße des Lichtübergangs von Außentüren die im Gesetz vorgeschriebenen Mindestwerte erfüllen müssen. Gemäß der Verordnung des Infrastrukturministers vom 12. April 2002 über technische Bedingungen, denen Gebäude und ihre Lage zu entsprechen haben (Abschnitt III, § 62) haben Eingangstüren in Gebäuden und allgemeinen Gewerberäumen sowie in Wohnungen im Türrahmenlicht **mindestens eine Breite von 0,9 m und eine Höhe von 2 m** aufzuweisen. Bei zweiflügeligen Türen muss ein Flügel die Breite von mindestens 90 cm aufweisen.

Die genaue Vermessung der Türöffnung ist von enormer Bedeutung für die präzise Anfertigung der Tür nach Maß und für die richtige Montage. Bei der selbstständigen Vermessung ist darauf zu achten, dass die Öffnung im Licht der Laibung gemessen wird und diese um 1-3 cm reduziert wird. Allerdings ist es empfehlenswert, diese Messung einem Fachmann zu überlassen, der diese Aufgabe mit Sicherheit fehlerlos realisieren wird.

6. Aussehen

Derzeit haben die Designer von Türen enormen Handlungsspielraum. Die Form, Größe und Farbe stellen für sie keine Beschränkung dar. Die umfangreichen Konstruktionsmöglichkeiten von Aluminium bewirken, dass man Türen mit untypischer Form, mit vielen Verglasungen und untypischen Farben entwerfen kann.

Bei der Auswahl von Außentüren für ein Haus, Wohnung oder Firma müssen das Aussehen der Fassade und die Architektur des Gebäudes berücksichtigt werden. Und hier gibt es zwei Möglichkeiten, nach denen man sich richten kann – Suche nach Harmonie oder Kontrast. Als harmonievoll erweisen sich beispielsweise moderne Aluminiumtüren mit Verglasung in Verbindung mit kühlem modernem Baustil, hingegen gelten glatte weiße Türen für eine Fassade aus dekorativen Steinen als Kontrast.

Eingangstüren sollten zudem mit Blick auf die Stilistik nicht allzu sehr von den Fenstern abweichen.



7. Reinigung, Pflege und Instandhaltung

Eingangstüren sind Ausstattungselemente, die man einmal für viele Jahre kauft. Nach dem Finden des perfekten Musters, welches unseren Träumen und der Gebäudearchitektur entspricht, hofft man, dass die Tür über viele Jahre unverändert schön aussehen wird. Damit dies der Fall ist, müssen einige Hinweise in Bezug auf die Reinigung, Pflege und Instandhaltung von Aluminiumtüren beachtet werden. Bei Beachtung der Anweisungen werden die Türen trotz der verstreichenden Zeit genauso gut aussehen.

Um die Lebensdauer von Eingangstüren zu verlängern, ist Folgendes regelmäßig durchzuführen:

- ◆ Reinigung und Instandhaltung von Aluminiumoberflächen,
- ◆ Instandhaltung von Dichtungen,
- ◆ Schmierung von Türbändern, Beschlägen und anderen beweglichen Elementen,
- ◆ Instandhaltung von Schlössern, Selbstschließeinrichtungen und Türbändern,
- ◆ Reinigung der Türzubehörteile: Türgriffe, Türklinken, Fingerabdruckscanner oder numerische Tastatur.

7.1. Wie häufig sind Aluminiumtüren zu reinigen und zu warten?

Unter den diversen in der Produktion von Eingangstüren verwendeten Werkstoffen ist Aluminium zweifellos das langlebige und beständige Material.

Aluminiumtüren haben im Vergleich mit Türen aus anderen Werkstoffen noch einen weiteren wichtigen Vorteil – **sie lassen sich problemlos sauber halten, weil Aluminium den Schmutz nicht anzieht und weil die Pflege nur wenige Sekunden in Anspruch nimmt**. Damit die Tür einwandfrei und unverändert gut aussieht ist es jedoch sehr wichtig, einige grundlegende Tätigkeiten in regelmäßigen vom Hersteller empfohlenen Zeitabständen auszuführen.

Die Häufigkeit der Reinigung von Aluminiumtüren hängt in erster Linie von der Umgebung ab, in der man lebt. Sind die Türen Regen ausgesetzt, so genügt es, die Tür zweimal im Jahr zu waschen. Bei einer Umgebung mit ständiger Präsenz schädlicher Faktoren (beispielsweise Abgase in der Nähe einer Autobahn, Verunreinigungen in Industriegebieten, Feuchtigkeit unmittelbar an Wasserbecken) bedürfen die Türen einer häufigeren Wartung – in der Regel viermal im Jahr.

Die Häufigkeit von Pflege- und Wartungsmaßnahmen hängt auch von der Betriebsweise der Tür ab. Bei Eingangstüren in einem Einfamilienhaus lässt sich der Betriebsgrad als normal einstufen. Im Falle solcher Türen ist es am besten, die Pflege- und Wartungsmaßnahmen **zweimal im Jahr – immer vor und der Winterzeit** - durchzuführen. Außerdem müssen die **Türen immer dann gereinigt werden, wenn dies notwendig ist, d.h. wenn Verschmutzungen vorliegen**. Die jeweiligen Bestandteile von Aluminiumtüren bedürfen einer Spezialpflege.

7.2. 7.2. Reinigung von Aluminiumoberflächen

Luftfeuchtigkeit und Abgase können das Aluminium allmählich zerstören. Um dies zu vermeiden, empfiehlt es sich, Staub und Verschmutzungen mit weichem in einem milden Reinigungsmittel mit einem pH-Wert von 6-8 (z. B. mildes Spülmittel) angefeuchtetem Tuch regelmäßig zu entfernen.

Zur Entfernung hartnäckiger Verschmutzungen sind spezielle Reinigungsmittel zu verwenden. Das Reinigungsmittel für die Aluminiumoberflächen von Flügeln und Türrahmen **sollte gute waschende und entfettende Eigenschaften aufweisen sowie Korrosionsinhibitoren enthalten**, die vor allmählicher Zerstörung des Werkstoffs schützen.

Zur Reinigung von Aluminiumoberflächen darf UNTER KEINEN UMSTÄNDEN Folgendes verwendet werden:

- ◆ Lösungsmittel und andere chemische Aluminium auflösende Verbindungen,
- ◆ Substanzen mit abrasiven Partikeln,
- ◆ chemische Verbindungen, die die Aluminiumoberfläche matt werden lassen können,
- ◆ Waschmittel,
- ◆ Mittel mit Säuren und sauren Lösungen,
- ◆ Poliermittel,
- ◆ Mittel mit solchen Komponenten wie: Natriumcarbonat, Kaliumhydroxid,
- ◆ acetonhaltige Detergenzien,
- ◆ ammoniakhaltige Detergenzien,
- ◆ andere Mittel mit stark ätzenden Eigenschaften.

Ein gutes Pflegemittel sollte die Türen vor Korrosion schützen und ihnen eine zusätzliche Schutzschicht verleihen. Die Gebrauchsweise, Verwendungszweck und Vorsichtsmaßnahmen in Bezug auf das jeweilige Reinigungs- oder Pflegemittel sind jedes Mal auf der Verpackung zu überprüfen, weil manche Mittel für pulverbeschichtete Oberflächen nicht geeignet sein können.

Die Auswahl des geeigneten Pflegemittels ist äußerst wichtig. Entscheidet man sich für ein No-Name-Reinigungsmittel, welches die Aluminiumoberfläche zerkratzt, so muss man mit der Entstehung von Mikrohohlräumen rechnen, in denen sich Schmutz ansammeln kann.

Zur Reinigung der Türen von RK wird ein Reinigungsmittel empfohlen, dessen Rezeptur von der Firma RK entwickelt worden ist.

Als zur Aluminiumreinigung empfohlene Materialien gelten ein weiches Baumwolltuch oder ein weicher Schwamm. Vor dem Gebrauch ist das Tuch oder der Schwamm anzufeuchten. Aluminiumoberflächen dürfen niemals trocken gereinigt werden. Gewaschene Oberflächen sind mit viel sauberem Wasser zu spülen und anschließend mit weichem gut Wasser absorbierendem Stoff zu trocknen.

Zu Materialien, die man zur Reinigung Aluminiumtüren NICHT verwenden darf, zählen:

- ◆ raue Stoffe,
- ◆ harte und raue Schwämme,
- ◆ Schleifpapier,
- ◆ Vorrichtungen mit scharfen Kanten (z.B. Messer),
- ◆ Polierstoffe wie Stahlwolle.

Die richtige Pflege verlängert die Lebensdauer von Aluminiumtüren und verhindert zudem ihre Elektrisierung und Anziehen von Verschmutzungen.

7.3. Instandhaltung von Dichtungen

Damit die Eingangstüren vollständig ihre Aufgabe erfüllen können, muss man sich nicht nur darum kümmern, was man auf den ersten Blick sieht, d.h. um die Türflügel, sondern darf auch die Dichtungen nicht vergessen:

- ◆ Dichtungen sind in erster Linie vor ungünstigen Wetterfaktoren zu schützen. Für ihre Wartung und Pflege ist ein **Mittel mit Silikonharz** am besten geeignet. Mit dieser Komponente wird die Elastizität von Dichtungen über einen langen Zeitraum beibehalten. Das Harz schützt zudem die Dichtungen in der Winterzeit vor dem Anfrieren an die Profile.
Beim Fehlen von Silikonfett kann man auch technische Vaseline zur Schmierung von Dichtungen verwenden.
- ◆ Das jeweilige Konservierungsmittel ist mit sauberem Tuch aufzutragen, welches keine Fasern belassen wird. Beschädigte
- ◆ Dichtungen sind umgehend auszutauschen.

Dank einiger grundlegender Regeln für die Instandhaltung von Dichtungen werden die Türen vollständig ihre Aufgabe erfüllen und uns vor dem Winterfrost bestens schützen.

7.4. Schmierung von Türbändern, Beschlägen und anderen beweglichen Elementen

Ein weiterer Bestandteil von Türen, um den man sich entsprechend kümmern muss, sind Türbänder, Beschläge und andere bewegliche Elemente, die durch Korrosion und Folgen der Trockenreibung gefährdet sind. Um ihre richtige Funktionsweise sicherzustellen **darf die regelmäßige Schmierung nicht vergessen werden**. Als beste Präparate für ihre Wartung gelten daher **jene mit Schmiereigenschaften**, aber **unbedingt ohne Säuregehalt**.

Um die Langlebigkeit und entsprechende Funktionsweise von Beschlägen sicherzustellen, sind die Beschläge regelmäßig zu kontrollieren und bei Bedarf einzustellen sowie mindestens zweimal im Jahr zu warten. Stellt man bei der technischen Überprüfung von Beschlägen erheblichen Verschleiß fest, der die einwandfreie Funktionsweise der Türen erschwert, sind der Einsatz eines Fachmanns oder der Austausch des beschädigten Elements erforderlich.

Nachstehend finden Sie eine Beschreibung der vorgeschriebenen Wartung von Beschlägen, Türbändern und beweglicher Elemente von Türen:

- ◆ Einmal im Jahr ist die Stabilität der Befestigung von Beschlägen zu kontrollieren (lose Befestigungselemente können die Beschläge zerstören),
- ◆ Es sind der Verschleiß und die einwandfreie Funktionsweise von Beschlägen zu kontrollieren,
- ◆ Es wird empfohlen, die Befestigung von Schrauben in den Aluminiumprofilen zu überprüfen, wobei lose oder beschädigte Schrauben festzuziehen oder zu erneuern sind,
- ◆ Es ist auf die Sauberkeit von Beschlägen zu achten,
- ◆ Es sind Staub, Fett und Schmutz von den Beschlägen und beweglichen Teilen von Türklinken regelmäßig zu entfernen (zunächst trocken z. B. mit einem Staubsauger und anschließend mit feuchtem weichem Tuch, welches in einem verdünnten Mittel mit neutralem pH-Wert eingeträufelt wurde),
- ◆ zur Reinigung von Beschlägen sind ausschließlich milde säurelose Mittel zu verwenden und es dürfen keine aggressiven Detergenzien zum Scheuern verwendet werden, die die Beschläge beschädigen können,
- ◆ Beschläge einschmieren oder einölen,
- ◆ die Schmierung nach der Bereinigung durchführen,
- ◆ zur Schmierung einen Schmierstoff oder Öl ohne Säuren und Harze, aber bestmöglich mit Silikon verwenden,
- ◆ übermäßigen Schmierstoff am Beschlag mit sauberem weichem Tuch entfernen.

7.5. Instandhaltung von Schlössern, SelbstschlieÙvorrichtungen und Türbändern

Die Vernachlässigung der Wartung von Schlössern und Türbändern kann eine zu späte Feststellung der ungeeigneten Funktionsweise der Tür, beispielsweise ungeeignete Kraft oder Schließgeschwindigkeit, nach sich ziehen.

Deshalb sind mindestens einmal im Jahr der Verschleiß und die Art und Weise der Funktionsweise von Schlössern und Türbändern zu überprüfen, wobei zu beachten ist, dass die Tür leichtgängig funktionieren sollte. Bei Feststellung einer nicht festgezogenen Schraube ist diese festzuziehen und die verbrauchten Elemente auszutauschen.

Damit das Schloss einwandfrei funktioniert sind grundlegende Betriebsregeln zu beachten:

- ◆ Mindestens einmal im Jahr das Schloss einölen und all seine Funktionen überprüfen.
- ◆ Die Türklinke darf nur in der Richtung des Uhrzeigersinns und mit einer maximalen Kraft von 150 N (15 kg) belastet werden.
- ◆ Es darf nicht zugleich am Schlüssel gedreht und die Türklinke betätigt werden.
- ◆ Es sind alle Teile des beschädigten Schlosses, z.B. beim Einbruchversuch, auszutauschen.
- ◆ Es dürfen keine Öffnungen in der Tür gebohrt werden, in der bereits ein Schloss montiert worden ist.
- ◆ Die Tür darf nicht transportiert werden, indem die Türklinke, Türgriff oder Schloss gehalten werden.
- ◆ Das Schloss ist stets mit entsprechendem Schlüssel zu bedienen

SelbstschlieÙvorrichtung

Einmal im Jahr ist ein Teil des SelbstschlieÙvorrichtungsrahmens einzuölen und zu überprüfen, ob die Tür leichtgängig funktioniert und die Schließgeschwindigkeit zufriedenstellend ist.

7.6. Reinigung der Türzubehörteilen

Reinigung der Türgriffe und Türklinken

Um eine einwandfreie Sauberkeit des Hauses zu erhalten, wischen viele von uns Türgriffe und Türklinken ab, auf denen häufig Spuren von Fingerabdrücken zu sehen sind. Zur Reinigung von Verschmutzungen auf Elementen aus Edelstahl sind das Reinigungsmittel der Firma RK sowie ein feuchter sanfter Stoff oder Wildleder am besten geeignet. Auf eine solche Weise lassen sich Verschmutzungen, Fingerabdrücke und stärkere Verschmutzungen entfernen.

Reinigung von Glaselementen an Türen

Zur Reinigung von Glaselementen sind spezielle dafür vorgesehene Präparate einzusetzen. Es dürfen keine Zeitungen und andere Materialien verwendet werden, die die Glasscheibe zerkratzen können.

Reinigung des Fingerabdrucklesers

Seitens des Anwenders erfordert die Biometrische Zugriffskontrolle namens Home Ekey keiner Wartung außer gelegentlicher Reinigung des Sensors, die für die effiziente Funktionsweise des Lesegeräts erforderlich ist.

Sämtliche Wartungstätigkeiten sind von einer Person mit entsprechenden elektrischen Berechtigungen durchzuführen.

Die Oberfläche des Sensors wird automatisch jedes Mal dann gereinigt, wenn jemand mit seinem Finger darüber fährt. Weist jedoch der Sensor sichtbare Verschmutzungen auf, so ist dieser mit feuchtem Tuch abzuwischen, wobei einige Regeln zu beachten sind:

- ◆ zur Reinigung des Sensors ist ein weiches Tuch zu verwenden, welches seine Oberfläche nicht zerkratzt (beispielsweise aus Baumwolle),
- ◆ sauberes Wasser ohne Detergenzien verwenden,
- ◆ das Tuch muss feucht und nicht nass sein,
- ◆ der Sensor darf nicht mit allzu viel Kraft oder mit trockenem Tuch gerieben und gereinigt werden,
- ◆ den Sensor sanft und vorsichtig reinigen.

Reinigung der numerischen Tastatur

Das Ekey-Home-System ist wartungsfrei. Zur Sicherheit ist die numerische Tastatur von Fingerabdrücken und Verschmutzungen mit Hilfe eines feuchten (aber nicht nassen!) weichen Tuchs zu reinigen. Bei der Reinigung ist sauberes Wasser ohne Reinigungsmittelzusätze zu verwenden.

7.7. Praktische Ratschläge für die Benutzer von Aluminiumtüren

Reinigung und Wartung:

- ◆ Aluminiumtüren sind immer von oben nach unten zu reinigen.
- ◆ Die Tür darf niemals bei starker Sonnenbestrahlung gereinigt werden, da dies mit hohem Risiko von Flecken Ergebnisse infolge der plötzlichen Trocknung der Reinigungsmittels verbunden ist.
- ◆ Beim Kauf eines neuen Reinigungsmittels wird empfohlen, eine Probe durchzuführen und eine kleine Menge des Reinigungsmittels auf einer kleinen Türfläche auszutesten (am besten eine unsichtbare Stelle zu diesem Zweck wählen). Ist der Reinigungseffekt zufriedenstellend, so kann die Reinigung fortgeführt werden.
- ◆ Es dürfen keine Verschmutzungen mit Hilfe von Gegenständen mit scharfen Kanten entfernt werden, da dies Kratzer verursachen kann.

Betrieb:

- ◆ Die Tür darf nicht mit jeglichen Gegenständen wie Keile versperrt werden und es dürfen auch keine Elemente zwischen den Rahmen und den Flügel gelegt werden (dies kann zum Herausreißen der Türbänder führen).
- ◆ Gibt es zwischen der Tür irgendeinen Gegenstand, z. B. einen Gartenschlauch oder Stromkabel, so darf die Tür nicht verschlossen werden.
- ◆ Es ist unbedingt zu vermeiden, geschlossene Türen zu rütteln.
- ◆ Es ist unbedingt zu vermeiden, die Tür mit einem Wagen oder mit einem anderen von sich selbst geschobenen Gegenstand zu öffnen.
- ◆ Es sollten keine zusätzlichen Belastungen auf die Tür einwirken.
- ◆ An windigen Tagen darf der Türflügel nicht offen belassen werden.